

1 (27) 2009

ДЕРЕВЯННЫЕ ДОМА

www.krasivyye-doma.ru

Красивые Дома

Самый экологически чистый строительный материал в России и странах СНГ

Экологически чистая архитектура XXI века

# Деревянные Дома

## 25 СОВРЕМЕННЫХ КОТТЕДЖЕЙ

фасады, планы, интерьеры

### WOODEN HOUSES

INTERNATIONAL  
**ДЕРЕВЯННЫЙ ДОМ**  
WOODEN HOUSE EXHIBITION

1. Москва, ул. Мещеряковская, д. 12, стр. 1  
2. Москва, ул. Мещеряковская, д. 12, стр. 1



ДЕРЕВЯННОЕ ДОМОСТРОЕНИЕ: ТРАДИЦИИ И ИННОВАЦИИ с. 118



Исконный дом с верандой с. 12



Современный экологичный дом с. 16



Современный коттедж с. 18



Современный коттедж с. 20

**+ ПОДАРОК!**  
ПРИГЛАСТЕЛЬНЫЙ  
БИЛЕТ НА ВЫСТАВКУ

редакция: Москва, Мещеряковская ул., д. 12, стр. 1. тел.: (495) 320-00-00. e-mail: info@kdv.ru



Текст: Надежда Двоскина  
Фото: Александр Камачкин

## Тепло сосновых стен



Древесина сосны, использованная в качестве строительного материала, в отделке внутренних пространств, а также как основа простой и элегантной мебели, не только придает образу целостность, но и за счет тепла напоминает о солнечных днях.



Автор проекта: архитектор  
и руководитель Игорь Леоновец  
(строительная компания «Люкс Хаус»)

Просторный деревянный дом возведен на месте старой снесенной бани, и для того чтобы появление нового объекта на участке стало естественным и гармоничным процессом, большую часть росших на данном месте деревьев решили сохранить, аккуратно вписав новую конструкцию в имеющееся пространство.

Строение спроектировано с «чистого листа» в соответствии с пожеланиями заказчика. Многолетний опыт строительства и эксплуатации финских деревянных домов в России позволил компании воплотить проект в скандинавском стиле, более подходящем для наших климатических условий и для конкретного места в целом.

Постройка с широкой двухэтажной центральной частью имеет четкую прямоугольную основу. Одной из особенностей ее архитектуры стало наличие широкой террасы при входе, защищенной скатной крышей. В качестве главного строительного материала выбрана сосна, ее древесина отличается красотой и долговечностью, а также обладает целебными качествами. Цоколь оформлен тонкой «лентой» из натурального камня.



В парных могут устанавливаться различные режимы: температура в дровяной русской бане обычно достигает 70-110 С, а в инфракрасной кабине наиболее комфортное парение происходит в пределах 55-75 С. Различаются они также уровнем влажности и общим принципом воздействия на организм



В оформлении фасадов использованы насыщенные оттенки, позволяющие вписать дом в окружающую природу и вместе с этим делающие его достаточно ярким и нарядным. В качестве основного фона стен выступает темно-коричневый тон, а обрамления окон и дверей, торец кровли и ограда террасы выделены светло-терракотовым оттенком.

Наиболее полно естественная красота древесины, ее нежный золотистый цвет и тонкий рисунок раскрываются в интерьерах. В отделке, как и в основе дома, использована преимущественно сосна: из нее сделана половая доска, а также вагонка, которой защищены потолки. С учетом такого направления подобрана и мебель, часть ее специально разработана для данного проекта.

Большая часть пространства первого этажа занята студией, включающей гостиную, столовую и кухню. Здесь же начинается лестница, ведущая на второй этаж, к большой бильярдной. Парные (традиционная русская баня и стационарная инфракрасная кабина), а также открытые душевые и купель находятся внизу. Несмотря на то что в доме не предусмотрено отдельной спальни, на обоих уровнях имеются диваны, они могут раскладываться и образуют, таким образом, полноценные спальные места.

Границы парадных комнат обозначены при помощи расстановки мебели. Это хорошо заметно, например, по мягкой зоне, где поставлены диваны с резной деревянной основой. Напротив них, в углу, на аккуратном светлом комоде находится телевизор.



Столовая группа расположена рядом с окнами, что делает ее самой светлой частью студии в дневное время. Кроме того, здесь предусмотрено еще и собственное освещение. Стол и лавки выполнены из покрытой лаком сосны, тон которой поддерживается и другими предметами в обстановке. Особенное очарование гостиной придает открытый буфет.

Резьба привлечена в интерьер аккуратно и неброско, и именно она позволяет подчеркнуть легкость и элегантность оформления. Часть мебели украшена деревянным декором, а в решении лестницы, ставшей полноценной частью парадной зоны первого этажа, использованы резные балясины.

Небольшое пространство под лестницей выделено для компактной угловой кухни, ее деревянные шкафы решены при помощи небольших декоративных элементов четких





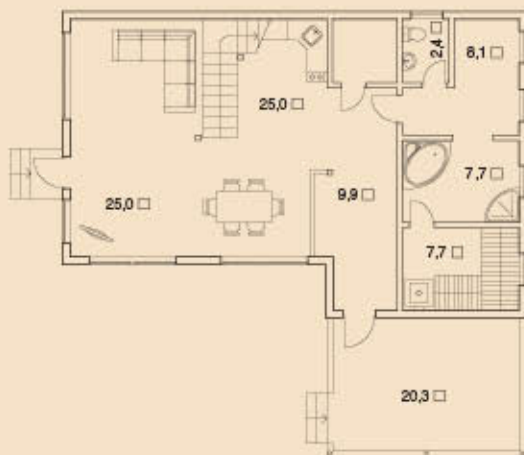
геометрических форм. Цветовые акценты в светлых комнатах поставлены при помощи небольшой коллекции картин.

В дизайне бильярдной заметно обращение к классическим мотивам — в частности, за счет стола и стойки, поверхности которых покрыты темным лаком, а также благодаря наличию зеленого ковра, закрывающего большую часть пола второго этажа.

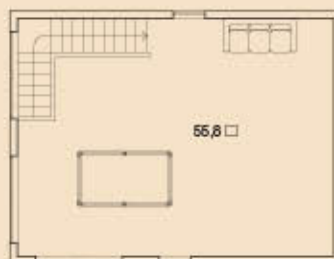
В традиционном духе решены парные, при выходе расположены небольшая купель и открытая душевая. Данное помещение практически полностью облицовано светлой керамической плиткой, а пол вокруг чаши украшен изображениями звезд.

Теплая и уютная атмосфера создана в интерьере за счет обилия деревянных поверхностей, привлечения светлой и простой мебели, а также аккуратной резьбы. 🏠

План 1 этажа



План 2 этажа



- Общая площадь — 170,1 м<sup>2</sup>
- Площадь 1 этажа — 108,8 м<sup>2</sup>
- Тамбур — 2,7 м<sup>2</sup>
- Холл — 9,9 м<sup>2</sup>
- Зона отдыха — 25,0 м<sup>2</sup>
- Кухня-столовая — 25,0 м<sup>2</sup>
- Раздевалка — 8,1 м<sup>2</sup>
- Санузел — 2,4 м<sup>2</sup>
- Моечная — 7,7 м<sup>2</sup>
- Парная — 7,7 м<sup>2</sup>
- Терраса — 20,3 м<sup>2</sup>
- Площадь мансарды — 61,3 м<sup>2</sup>
- Бильярдная — 55,8 м<sup>2</sup>